

Procedimento para liberar as licenças no hardlock.

OBS: a alteração deve ser feita com o software fechado e ter uma internet 100% desbloqueada.

Com a internet totalmente liberada (firewall desativado, antivírus desligado, usuário com privilegio de ADM) no computador que você deseja liberar as licenças.

Nota: só é preciso liberar a internet uma vez para realizar a liberação das licenças

Depois de liberar a internet, faça o seguinte procedimento.

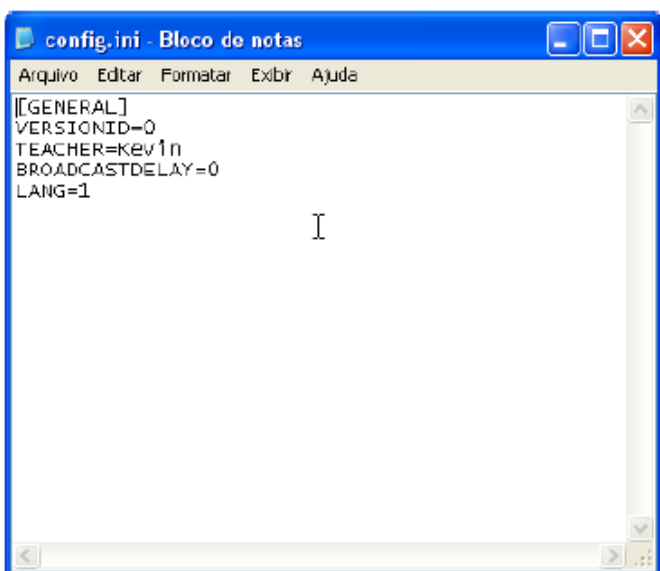
Abara o seguinte diretório.

C:\Nanjing Swansoft\SSCNC\SERVER

Nesta pasta tem um arquivo chamado:

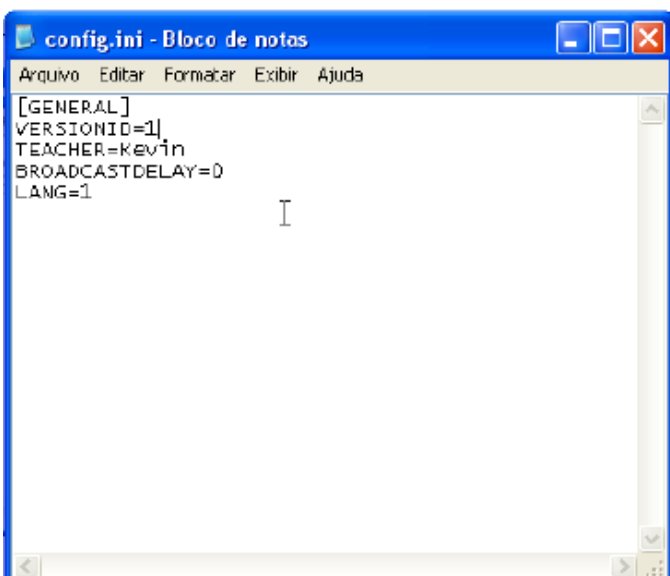
Config.ini 

Abra o arquivo, e mude de: VERSIONID=0 para VERSIONID=1



```
config.ini - Bloco de notas
Arquivo Editar Formatar Exibir Ajuda
[[GENERAL]
VERSIONID=0
TEACHER=KEV1n
BROADCASTDELAY=0
LANG=1
```

Para



```
config.ini - Bloco de notas
Arquivo Editar Formatar Exibir Ajuda
[[GENERAL]
VERSIONID=1
TEACHER=KEV1n
BROADCASTDELAY=0
LANG=1
```

Depois clique em Arquivo, e salve a alteração.
Coloque o hardlock em uma entrada USB.
Espere até que a luz do hardlock acenda.

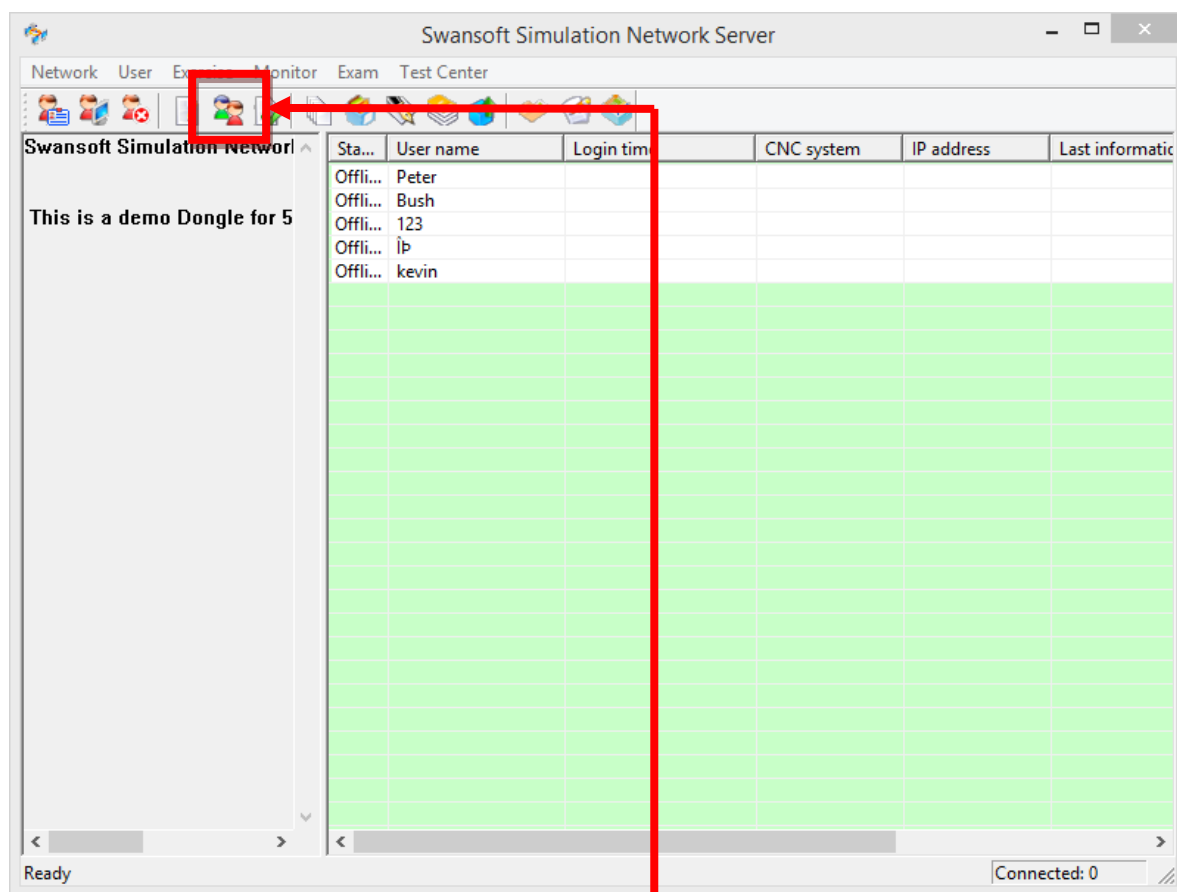
Obs: Verifique se o firewall está desabilitado, se não estiver desabilite.


O software utiliza as seguintes portas: 80, 9121, 8083, 77004.

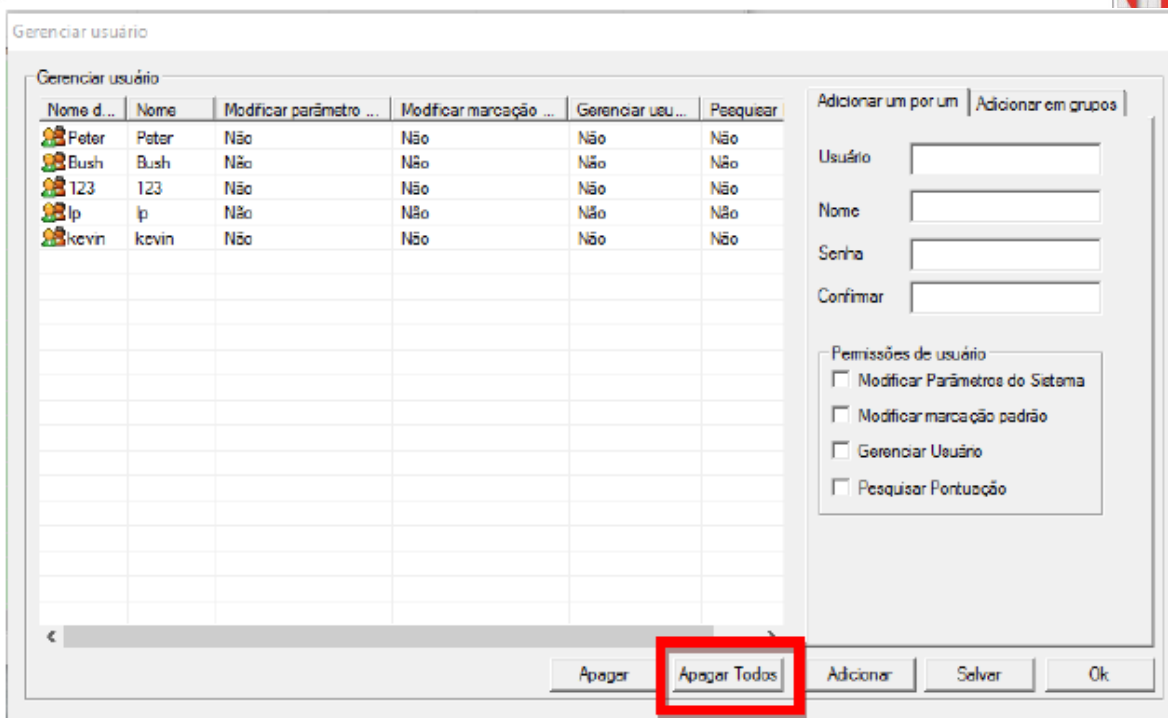
Abra o SSCNC Sever.
Que se encontra na área de trabalho



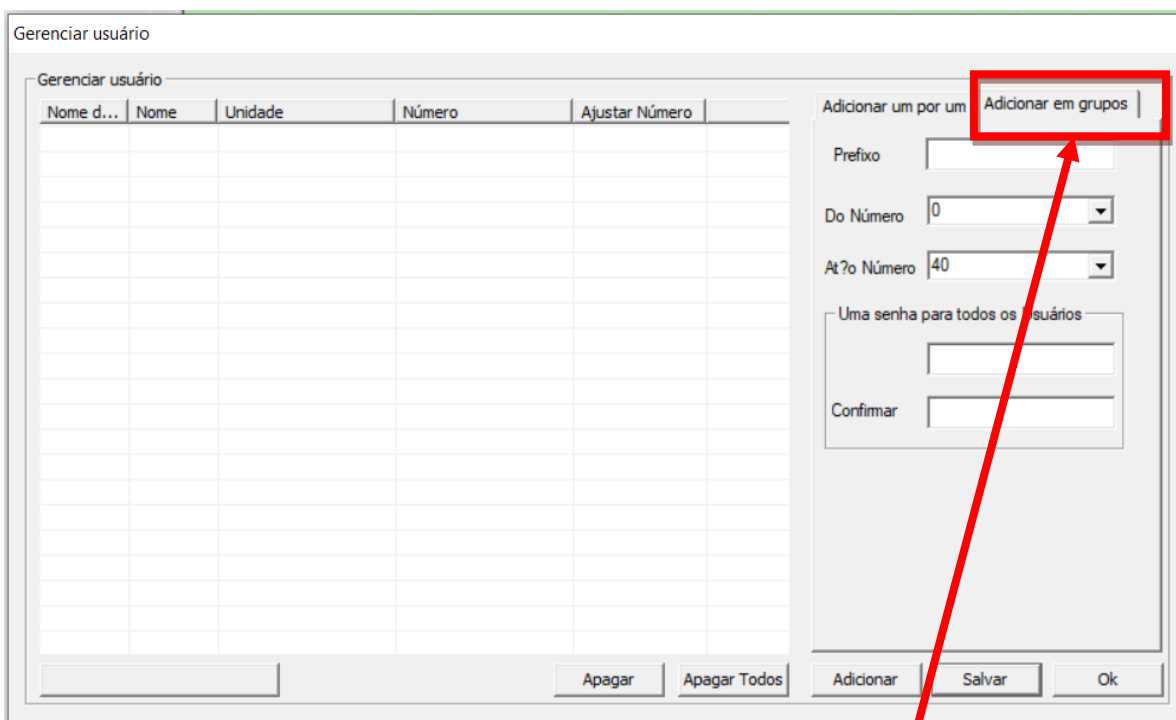
Aparecera a seguinte janela:



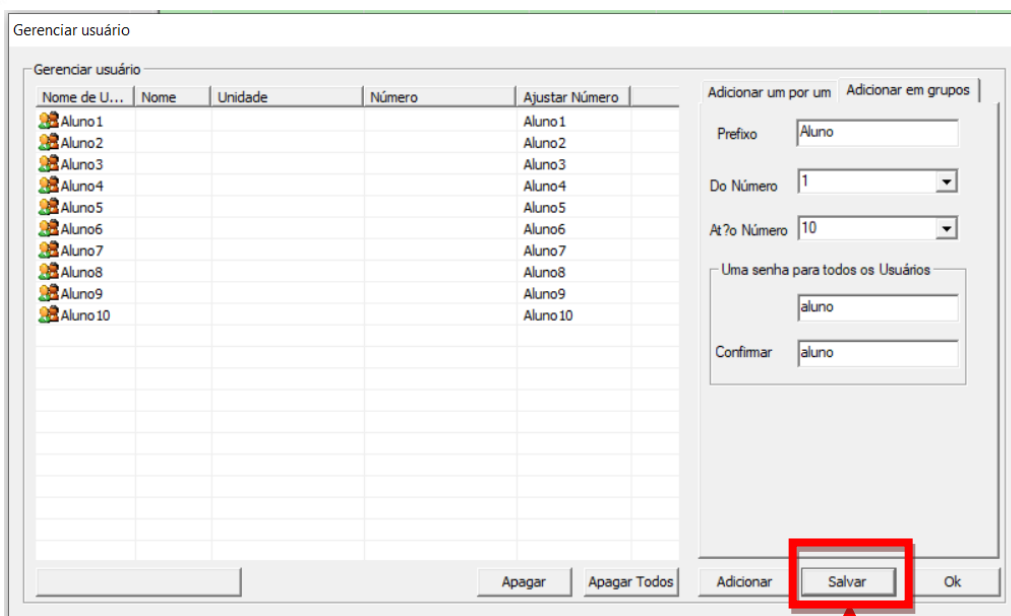
Clique no ícone  para criar os usuários.
Ira aparecer a seguinte janela:



Clique no botão: **Apagar Todos**.



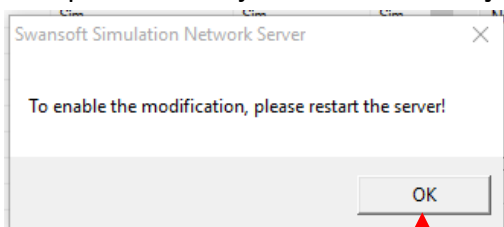
Após apagar os usuários que vem na instalação, clique em: **Adicionar em grupos**: você terá que colocar o nome e a senha para os usuários poderem acessar o simulador. Configure como mostrado na imagem abaixo.



Vai aparecer todos os usuarios criados.

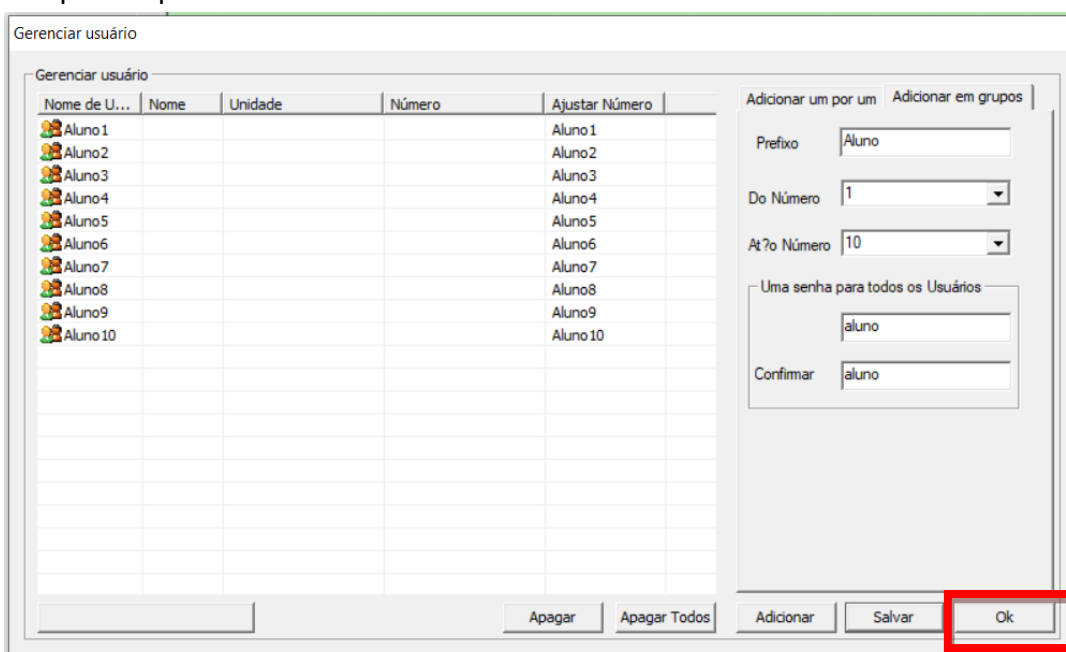
Clique no botão: **Salvar**

Vai aparecer uma janela de confirmação.

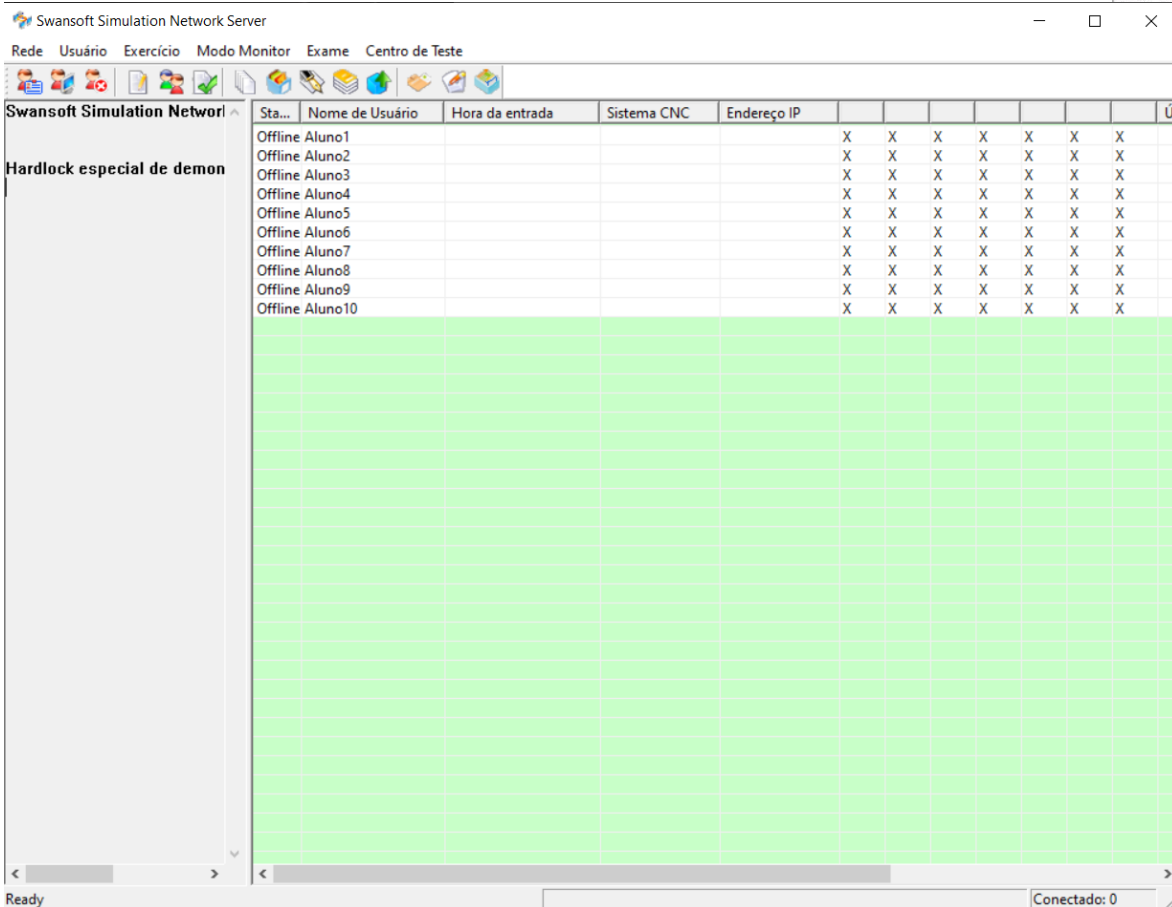


Clique em **Ok**.

E depois clique no botão **OK**.



Voltando para a tela inicial, vamos definir o computador do professor.



The screenshot shows the Swansoft Simulation Network Server interface. The window title is "Swansoft Simulation Network Server". The menu bar includes "Rede", "Usuário", "Exercício", "Modo Monitor", "Exame", and "Centro de Teste". The main area displays a table with columns: "Sta...", "Nome de Usuário", "Hora da entrada", "Sistema CNC", "Endereço IP", and "Úi". The table lists 10 offline users from "Offline Aluno1" to "Offline Aluno10". Each user has a status of "Offline" and a "Conectado" count of 0. The status bar at the bottom shows "Ready" and "Conectado: 0".

Clique no nome do usuário que será o usuário do professor e depois clique no ícone



e estará definido o usuário do professor.

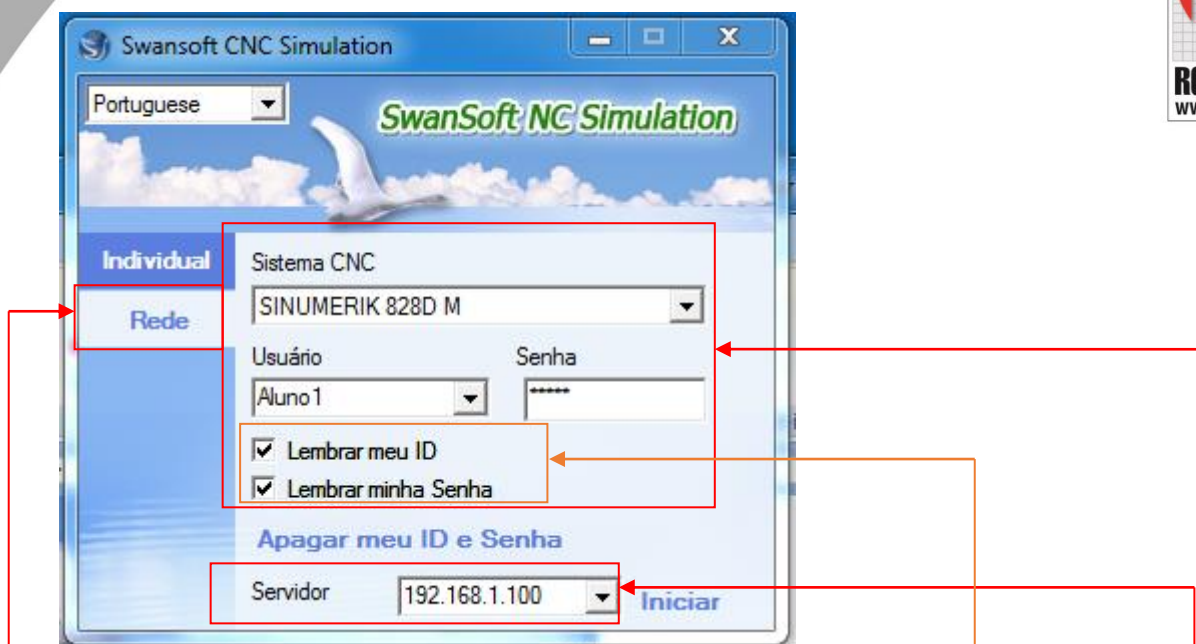
Pronto, os usuários estão criados.

Abrindo um usuário



Clique no ícone

Aparecera a seguinte janela:



Clique na opção de REDE.

Na opção REDE devesse preencher o nome do usuário e a senha.

Para permanecer salvo o usuário e a senha, marque os dois campos.

Em (Servidor) você terá que colocar o IP ou o nome do computador em que foi instalado hardlock.

Depois é só clicar em iniciar.

Iniciar

Se houver algum erro, entre em contato.

Qualquer dúvida estou à disposição: felipe@rgaonline.com.br